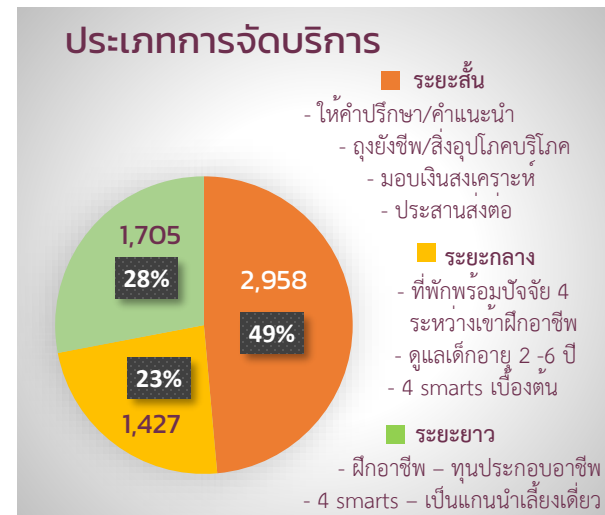
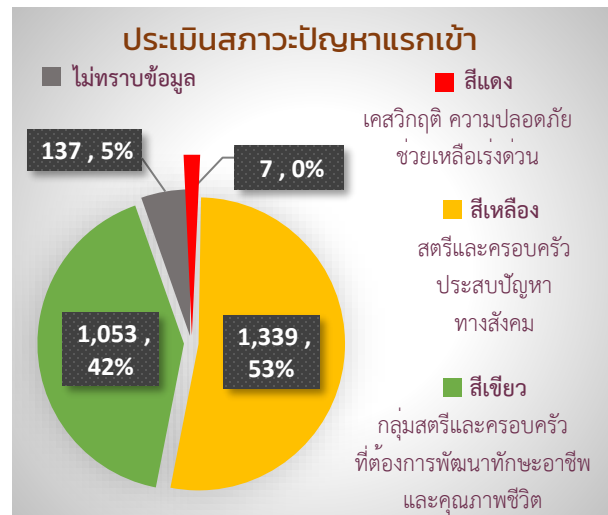
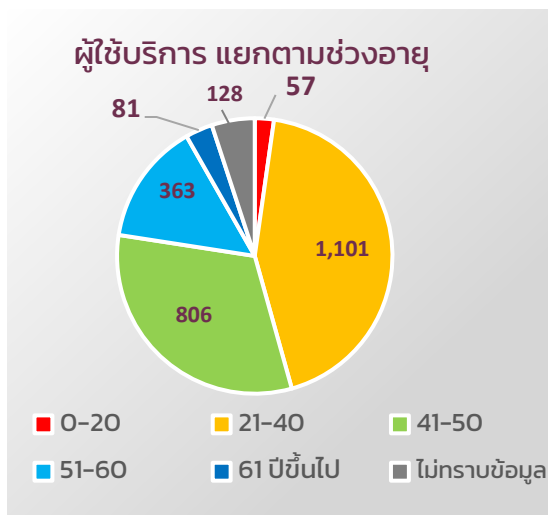
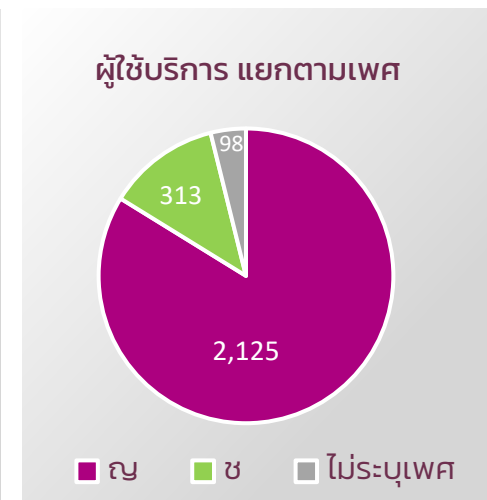
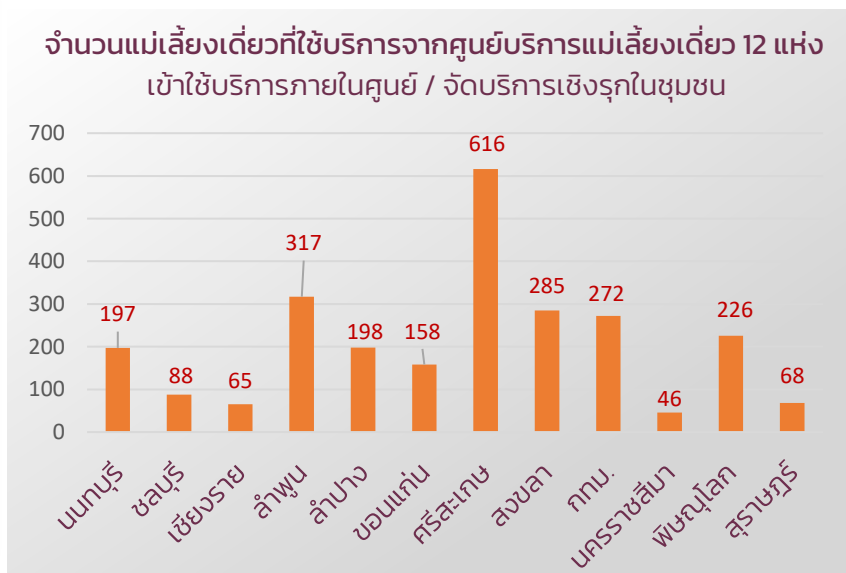




สรุปผลการจัดสวัสดิการแม่เลี้ยงเดี่ยวและครอบครัว ปีงบประมาณ 2566



ปีงบประมาณ 2566 (ต.ค. 65 – ก.ย 66) ศูนย์บริการแม่เลี้ยงเดี่ยวและครอบครัว 12 แห่ง จัดบริการ **6,090** บริการ เพื่อพัฒนาคุณภาพชีวิต แม่/พ่อเลี้ยงเดี่ยวและครอบครัว จำนวน **2,536** ราย โดยแม่/พ่อเลี้ยงเดี่ยวและครอบครัว ได้รับบริการตามความต้องการอย่างน้อย 1 มิติและมีคุณภาพชีวิตที่ดีขึ้น





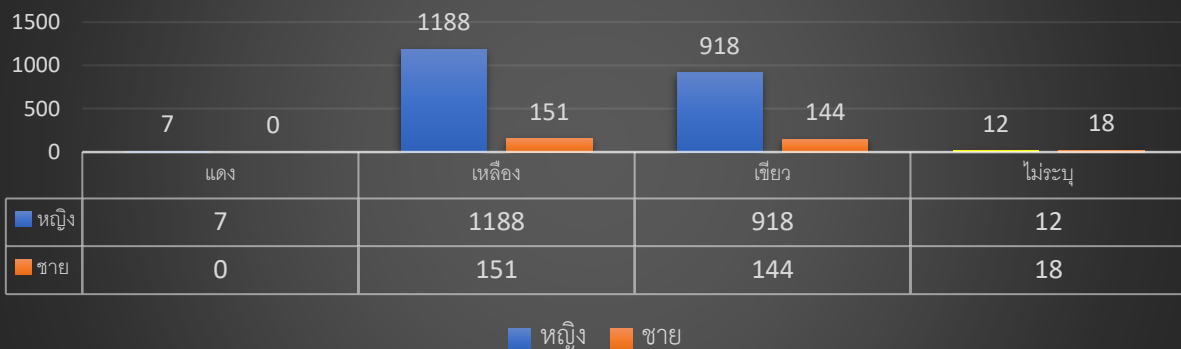
สรุปผลการจัดสวัสดิการแม่เลี้ยงเดี่ยวและครอบครัว ปีงบประมาณ 2566



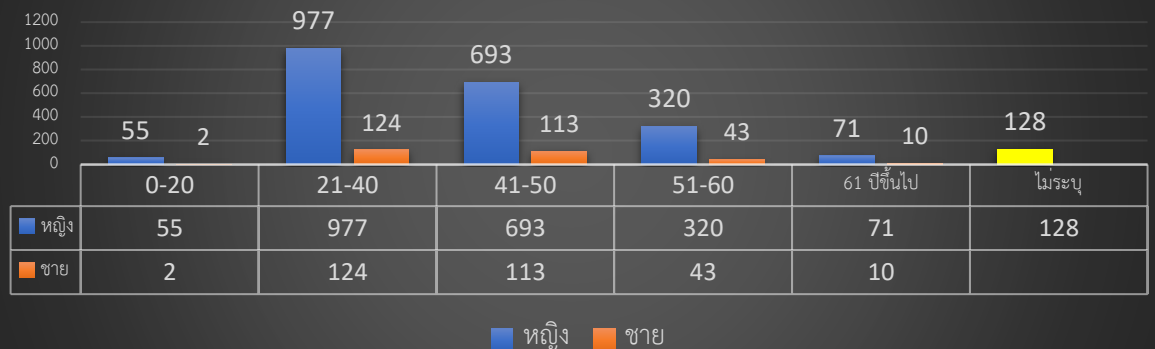
ปีงบประมาณ 2566 (ต.ค. 65 – ก.ย 66) ศูนย์บริการแม่เลี้ยงเดี่ยวและครอบครัว 12 แห่ง จัดบริการ **6,090** บริการ เพื่อพัฒนาคุณภาพชีวิต แม่/พ่อเลี้ยงเดี่ยวและครอบครัว จำนวน **2,536** ราย โดยแม่/พ่อเลี้ยงเดี่ยวและครอบครัว ได้รับบริการตามความต้องการอย่างน้อย 1 มิติและมีคุณภาพชีวิตที่ดีขึ้น

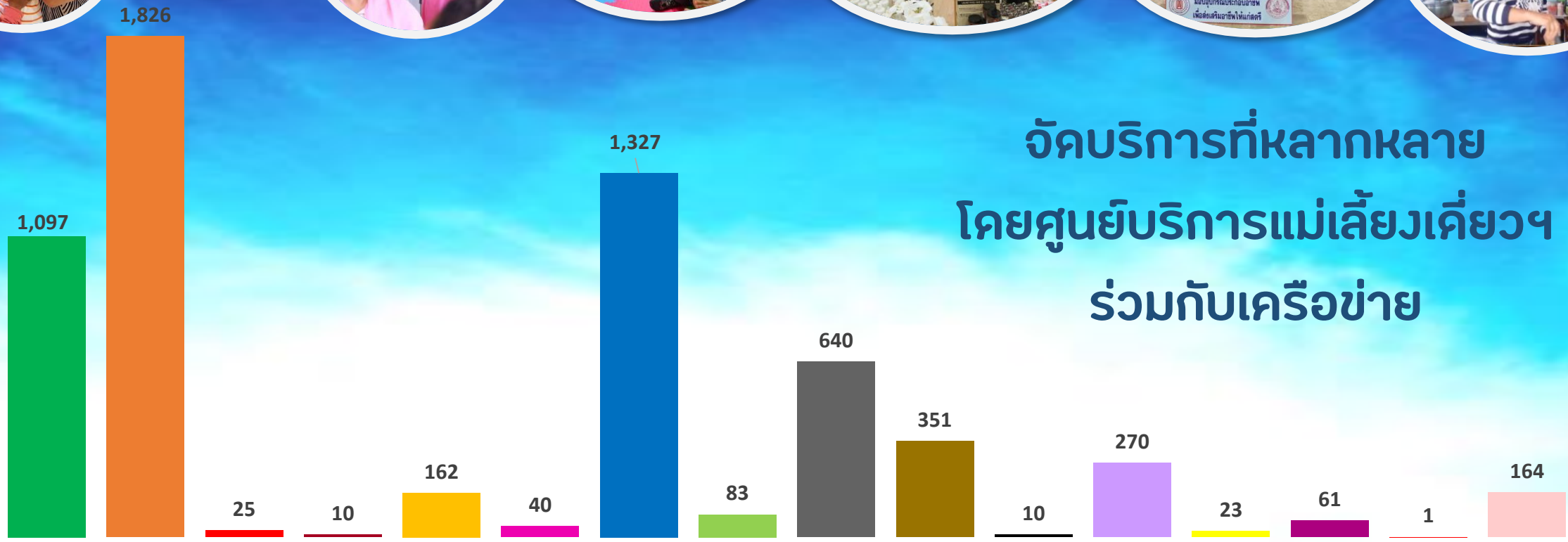
ศูนย์บริการ	รวมผู้ใช้บริการ	เพศ			ช่วงอายุ (ปี) (ราย)						ประเมินสภาวะ (ราย)				บริการระยะสั้น					พัฒนาคุณภาพชีวิตระยะกลาง					พัฒนาคุณภาพชีวิตระยะยาว										การติดตามผล				
		หญิง	ชาย	ไม่ระบุเพศ	อายุ 0-20	อายุ 21-40	อายุ 41-50	อายุ 51-60	อายุ 61+	ไม่ทราบอายุ	ประเมินสีเหลือง	ประเมินสีเหลือง	ประเมินสีเขียว	ไม่มีข้อมูล	ใช้คำปรึกษา/คำแนะนำ	มอบเงินสงเคราะห์	มอบเงินสงเคราะห์	ประสานส่งต่อ	รวมบริการระยะสั้น	ที่พักหรือบัจฉิ 4	ดูแลเด็ก/การศึกษาบุตร	กิจกรรม 4 smart	ฟื้นฟูจิตใจ	อื่นๆ	รวมบริการระยะกลาง	ฝึกอบรมในสถาบัน	ฝึกอบรมในชุมชน	ฝึกอบรมออนไลน์	แนะนำประกอบอาชีพ	รวมกลุ่มประกอบอาชีพ	มอบอุปกรณ์/ทุนอาชีพ	กิจกรรม 4 smart	เป็นแกนนำเลี้ยงเดี่ยว	บริการทางเลือก	รวมบริการระยะยาว	ผู้บริการ	ติดตามผล		
นนทบุรี	197	98	1	98	1	22	47	21	8	98	3	10	86	98	89	-	77	-	166	-	-	-	24	-	24	89	38	-	-	-	-	-	-	-	-	-	127	167	17
ชลบุรี	88	75	13	-	-	11	25	19	3	30	-	12	46	30	29	-	22	-	51	10	-	-	-	-	10	8	1	-	-	-	1	-	-	-	-	10	44	38	
เชียงใหม่	65	62	3	-	-	33	20	12	-	-	-	-	65	-	38	-	55	-	93	8	1	-	-	9	9	1	-	10	4	-	-	-	-	-	-	24	-	65	
ลำพูน	317	280	37	-	6	162	94	48	7	-	-	285	32	-	212	-	212	-	424	4	-	-	-	4	93	22	-	-	10	-	-	-	-	7	132	312	5		
ลำปาง	198	184	14	-	3	92	74	28	1	-	-	174	24	-	95	1	169	-	265	10	-	25	4	19	58	38	14	-	-	4	-	59	115	175	23				
ขอนแก่น	158	147	11	-	17	62	44	34	1	-	-	3	155	-	161	1	-	-	162	76	5	158	1	-	240	148	13	-	125	-	12	1	-	299	67	91			
ศรีสะเกษ	616	530	86	-	12	375	160	48	21	-	-	498	118	-	62	6	562	-	630	8	3	631	6	-	648	173	232	-	2	-	14	-	-	421	371	245			
สงขลา	285	225	60	-	2	115	106	41	21	-	4	43	238	-	45	1	239	3	288	41	2	1	-	44	42	-	-	5	-	-	140	-	-	187	270	15			
กทม.	272	235	37	-	6	97	97	65	7	-	-	228	44	-	149	6	218	-	373	5	29	171	10	-	215	35	10	-	-	-	-	-	-	45	73	199			
นครราชสีมา	46	37	9	-	1	22	13	9	1	-	-	46	-	-	68	10	18	7	103	-	-	27	-	27	54	-	-	-	-	-	-	-	48	48	-	69			
พิษณุโลก	226	195	31	-	9	88	88	30	11	-	-	40	186	-	149	-	186	-	335	-	-	79	38	4	121	5	20	-	128	9	-	79	-	-	241	196	30		
สุราษฎร์	68	57	11	-	-	22	38	8	-	-	-	-	68	-	-	-	68	-	68	-	-	-	-	-	-	-	-	-	-	-	-	-	-	68	-	-			
รวมทั้งหมด	2,536	2,125	313	98	57	1,101	806	363	81	128	7	1,339	1,062	128	1,097	25	1,826	10	2,958	162	40	1,092	83	50	1,427	640	351	10	270	23	61	235	1	114	1,705	1,743	797		

ผู้ใช้บริการแยกตามกลุ่มสภาพปัญหา



ผู้ใช้บริการแยกตามช่วงอายุ





จัดบริการที่หลากหลาย โดยศูนย์บริการแม่เลี้ยงเดี่ยวฯ ร่วมกับเครือข่าย

- ให้คำปรึกษา/คำแนะนำ
- มอบเงินสงเคราะห์ครอบครัว
- มอบถุงยังชีพ/สิ่งอุปโภคบริโภค
- ประสานส่งต่อ
- ที่พักร่วมปัจจัย 4
- ดูแลเด็กเล็ก 2-6 ปี/การศึกษามุตร
- เสริมความรู้ 4 smarts
- ฟื้นฟูจิตใจก่อนฝึกอาชีพ
- ฝึกอาชีพในสถาบัน
- ฝึกอาชีพในชุมชน
- ฝึกอาชีพออนไลน์
- แนะนำประกอบอาชีพ
- รวมกลุ่มประกอบอาชีพ
- มอบอุปกรณ์/ทุนประกอบอาชีพ
- เป็นแกนนำเลี้ยงเดี่ยว
- อื่นๆ

ที่มา : กรมกิจการสตรีและสถาบันครอบครัว 2566

